

Le Lien

Institut Saint Joseph
de Néchin



"Pour la Chandeleur,
L'hiver meurt ou prend rigueur"

MG

Il faut être amoureux-fou de la vie !

N'écoute pas ceux qui veulent t'éloigner de tes rêves, ceux qui veulent te décourager en chemin, ceux qui n'y croient plus. Que connaissent-ils de ton mystère ? C'est à toi de l'exprimer pleinement, de toutes les forces de ton amour. Il faut être amoureux-fou de la vie ! Il faut oser risquer ! Même quand tu crois oser, tu n'oses jamais assez. Dis toi bien que quand on se donne, ce n'est jamais « trop », c'est toujours « pas assez ». On n'aime jamais trop. On peut se tromper, on peut aimer mal, mais on n'aime jamais assez. Jamais, tu entends !

« Fais de ton mieux, Jade. Tu sais : le mal, on le fait si bien, et le bien, on le fait si mal... Oui, fais de ton mieux ! Et quand tu auras fait tout ce qu'il t'est possible de faire, n'oublie pas de lâcher prise, et de t'abandonner à la volonté de Dieu. Parce que si tu n'as pas la foi, la vraie, eh bien tes rêves seront emportés comme des feuilles mortes au premier souffle de vent.

« Un jour, Dieu viendra visiter ton jardin intérieur,

Sommaire :

- Programme des animations.
- Votre avis nous intéresse ...
- Les 12 travaux d'Hercule :
Tuer l'hydre de Lerne.
- Recette : Gâteau Mont Blanc.
- Le nouvel an Chinois 2024.
- 5 bienfaits de la luminothérapie.
- La chandeleur.
- Quelles garnitures pour ma crêpe party ?
- Qui était Saint-Valentin ?
- Mots croisés :
niveau difficile - niveau facile
- La langue des oiseaux.
- Solution : mots croisés.
- Les nouvelles de la maison.
- Quelques photos de janvier.
- Art thérapie
- Invitation au repas Fromages :
du 20 avril 2024 dès 18h30

Editeur responsable : Vercauteren José, Rue de l'Institut 1 à 7730 Néchin

Rédaction : Delannay Marie-Eve, Paud Nicole, Dhonte Bénédicte, Florie Demeulemeester

Mise en page : Delannay Marie-Eve, Dhonte Bénédicte, Florie Demeulemeester

Agrégation : P501002

Programme des animations du mois de février 2024.

LUNDI

MARDI

MERCREDI

JEUDI

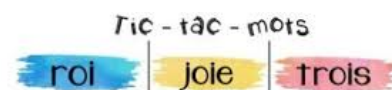
VENDREDI

SAMEDI

DIMANCHE

1

Jeu



Au local d'ergo
dès 14h00

2

Après-midi
crêpes



Au local d'ergo
dès 14h00

3

Chapelet à la
chapelle dès
16h30

4

Célébration
dominicale
à la chapelle
dès 10h00

5

Projection : film
en picard

6

Jeux de société



Au local d'ergo
dès 14h00

7

Gym douce



Salle des fêtes
dès 14h00

8

Initiation
crochet

Au local d'ergo
dès 14h00

+



9

Et si on parlait
de
« Darwin et de
l'évolution »
Au local d'ergo
dès 14h00



10

Chapelet à la
chapelle dès
16h30

11

Célébration
dominicale
à la chapelle
dès 10h00

Salle des fêtes
dès 14h00

12

Après-midi
Récréative
Avec les élèves
de 4^{ème}
secondaire de
St Charles de
Dottignies
Salle des fêtes
dès 14h00

13

Association
d'images :
Association
d'images :
Thème Faune et
Flore
Au local d'ergo
dès 14h00

14



des enfants
Salle des fêtes
dès 14h00

15

Après-midi
spécial :

A la salle d'ergo
dès 14h00

16

Projet
Intergénérationnel
Elèves de l'école
de Néchin
A la salle des
fêtes
dès 14h00

17

Chapelet
à la chapelle
16h30

18

Célébration
dominicale
à la chapelle
dès 10h00

19



Atelier
d'écriture
À 14h au living de NDL

20

Semaine du Bien-Etre

21

23



24

Chapelet à la
chapelle
dès 16h30

25

Célébration
dominicale
à la chapelle
dès 10h00

26

Jeux de cartes
Local d'ergo
dès 14h00



27

Anniversaire du
mois
Salle des fêtes
dès 14h00

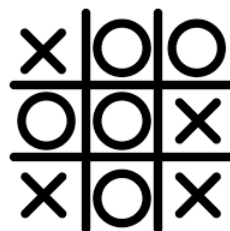


28

Activité
sensorielle :
le toucher
Local d'ergo
dès 14h00

29

Morpion
Local d'ergo dès
14h00





En ce début d'année, nous sommes curieux de connaître votre avis sur notre lien !

➤ Qu'aimez-vous le plus dans le lien ?

➤ Quel sujet ou quel genre d'articles voudriez-vous trouver dans ce lien ?

➤ Plus de jeux ? Si oui ! Quel genre ?

➤ Le lien est-il un bon moyen de vous tenir informer, chaque mois, des choses importantes de votre institut (nouvelles de la maison, animations, anniversaire, et autres) ?

➤ Auriez vous des idées ou suggestions pour les mois à venir ?

Les 12 travaux d'Hercule

Deuxième épreuve.

Tuer l'hydre de Lerne.

L'hydre, dans la mythologie, est un animal fabuleux, serpent ou dragon, à plusieurs têtes qui repoussent en double dès qu'on les lui coupe. Lerne est une zone de marécages dans le Péloponnèse.

L'hydre de Lerne était un reptile à 9 têtes vivant dans ce marécage et dont la tête centrale était immortelle. De plus, son haleine et son sang empoisonnés tous deux interdisaient à quiconque de l'attaquer.

L'hydre était donc impossible à tuer et Eurysthée pensa pouvoir se débarrasser d'Hercule en lui demandant d'éliminer cet animal fabuleux.

C'était encore une fois sans compter sur la ruse et la force du colosse Hercule. Rappelez-vous que c'est Héra, l'épouse de Zeus, qui avait demandé à Eurysthée d'éliminer Hercule (Voir la première épreuve dans le Lien de janvier).

Hercule se rendit donc au marais, revêtu de la peau du Lion de Némée qui le rendait intouchable (voir première épreuve). Il fit sortir l'Hydre du marais en lançant des flèches enflammées. L'hydre sortit une tête. Hercule la réduisit de suite en bouillie avec sa massue mais 2 nouvelles têtes poussèrent aussitôt sur le moignon de la première écrasée. Les têtes de l'Hydre ne faisaient que se multiplier dans un bain de sang empoisonné. Hercule eut alors l'idée de tremper les pointes de ses flèches dans le sang empoisonné et de brûler les cicatrices laissées par les têtes qu'il venait de couper, ce qui arrêta le sang et empêcha la repousse de nouvelles têtes. Il coupa finalement la tête centrale. L'hydre était vaincue. Hercule avait répondu une fois de plus en vainqueur.



Gâteau Mont Blanc



Ingrédients pour 6 personnes.

150g Crème de marrons vanillée
12 Meringues entière
40g Beurre mou
2 sachets Sucre vanillé

100g Pâte de marrons
40cl Crème liquide
2 cuil. à soupe Sucre

Étapes de préparation

1. Fouettez au batteur la crème fraîche liquide très froide à vitesse moyenne. Quand elle devient mousseuse, versez petit à petit le sucre et le sucre vanillé tout en continuant à fouetter et en augmentant la vitesse du batteur jusqu'à obtenir une chantilly ferme et souple.
2. Versez la chantilly dans une poche munie d'une douille moyenne, puis réservez au réfrigérateur.
3. A l'aide d'une fourchette, mélangez le beurre mou, la pâte de marrons et la crème de marrons pour obtenir une texture lisse et crémeuse.
4. Mettez cette crème dans une poche munie d'une douille fine de 5 mm ; Réservez au frais.
5. Concassez les meringues. Répartissez ces brisures en un petit tas centré dans les 6 assiettes à dessert.
6. Surmontez chaque petit tas de meringue d'un dôme de chantilly.
7. Recouvrez entièrement de filets de crème aux marrons.
8. Servez sans attendre.



Le Nouvel An Chinois 2024 démarre le 10 février 2024: ce sera l'année du Dragon!



Combien de temps dure le nouvel an chinois ?

La durée exacte des festivités peut varier d'une région à l'autre et d'une famille à l'autre, mais en général, les célébrations du Nouvel An chinois durent environ 15 jours.

Voici un aperçu des principales étapes des festivités du Nouvel An chinois :

1. Avant le Nouvel An : les préparatifs commencent plusieurs semaines à l'avance. Les maisons sont nettoyées en profondeur pour éliminer la malchance, et les gens achètent de nouveaux vêtements et décorations pour la maison. Il y a aussi une grande préparation culinaire pour le repas du réveillon du Nouvel An.
2. Le Réveillon du Nouvel An : est une occasion spéciale pour les familles de se réunir. Un grand repas est préparé, et les membres de la famille se rassemblent pour le partager. Les feux d'artifice et pétards sont traditionnellement allumés pour éloigner les esprits maléfiques.
3. Les visites familiales : pendant la première moitié de la période du Nouvel An, les gens rendent visite à leur famille élargie et à leurs amis pour échanger des vœux de bonne année. Les enfants reçoivent souvent de l'argent dans des enveloppes rouges (hongbao) en signe de chance.
4. Défilés et festivités publiques : dans de nombreuses régions. Ces événements sont souvent accompagnés de musique, de danse et de spectacles.
5. La fin des festivités : se terminent avec la Fête des Lanternes, qui a lieu le 15e jour du premier mois du calendrier lunaire chinois. Des lanternes colorées sont allumées, et il y a souvent des défilés de lanternes et des activités nocturnes.



Nouvel an chinois 2024 quel animal ?

- Le nouvel an chinois 2024 correspondra à l'année du **Dragon** et est associé à des traits de personnalité tels que le **courage, la confiance en soi et la vitalité**.
- Les années du Dragon reviennent tous les douze ans.

Quels sont les noms des signes astrologiques chinois ?

Le zodiaque chinois est également appelé le "Zodiaque chinois des animaux"

- Il est basé sur un cycle de 12 signes qui représentent différents animaux. Chaque signe est associé à une année spécifique dans le calendrier chinois et revient tous les 12 ans. Les 12 signes astrologiques chinois sont les suivants, avec leur ordre cyclique et les années associées :



Rat (鼠 Shǔ) : 1924, 1936, 1948, 1960, 1972, 1984, 1996, 2008, 2020.

Bœuf (牛 Niú) : 1925, 1937, 1949, 1961, 1973, 1985, 1997, 2009, 2021.

Tigre (虎 Hǔ) : 1926, 1938, 1950, 1962, 1974, 1986, 1998, 2010, 2022.

Lapin (兔 Tù) : 1927, 1939, 1951, 1963, 1975, 1987, 1999, 2011, 2023.

Dragon (龙 Lóng) : 1928, 1940, 1952, 1964, 1976, 1988, 2000, 2012, 2024.

Serpent (蛇 Shé) : 1929, 1941, 1953, 1965, 1977, 1989, 2001, 2013, 2025.

Cheval (马 Mǎ) : 1930, 1942, 1954, 1966, 1978, 1990, 2002, 2014, 2026.

Chèvre (羊 Yáng) : 1931, 1943, 1955, 1967, 1979, 1991, 2003, 2015, 2027.

Singe (猴 Hóu) : 1932, 1944, 1956, 1968, 1980, 1992, 2004, 2016, 2028.

Coq (鸡 Jī) : 1933, 1945, 1957, 1969, 1981, 1993, 2005, 2017, 2029.

Chien (狗 Gǒu) : 1934, 1946, 1958, 1970, 1982, 1994, 2006, 2018, 2030.

Cochon (猪 Zhū) : 1935, 1947, 1959, 1971, 1983, 1995, 2007, 2019, 2031.

Chaque signe du zodiaque chinois est associé à des traits de personnalité

- Chaque signe possède des caractéristiques et des prédictions astrologiques spécifiques, et il est utilisé pour déterminer les compatibilités entre les personnes et pour prédire des événements dans la vie des individus.
- Le zodiaque chinois est largement suivi en Chine et dans d'autres communautés asiatiques, et il joue un rôle important dans la culture et les célébrations chinoises.

Quels sont les signes chinois les plus chanceux en 2024 ?

Les signes propices de l'année 2024 : Dragon, Rat, Singe, Coq.

5 bienfaits de la luminothérapie



- **Le soleil et ses rayons** ne nous offrent pas qu'un joli bronzage, ils régularisent notre horloge interne et agissent sur notre cerveau. Il est donc normal de souffrir du manque de lumière.
- C'est pourquoi, à l'automne (lorsque les jours raccourcissent et sont soudain plus sombres), certaines personnes souffrent du manque de lumière et se retournent vers la **luminothérapie**.

Qu'est-ce que la luminothérapie ?

- La luminothérapie est un **traitement non médicamenteux** qui consiste exposer son visage à une lumière artificielle d'une intensité qui s'apparente à celle du soleil. Ce procédé peut être fait par le biais d'une esthéticienne ou d'une lampe de luminothérapie que vous pouvez vous procurer en magasin.
- S'exposer quotidiennement, une trentaine de minutes, à la lumière d'une lampe de luminothérapie serait suffisant pour en ressentir les bienfaits. Nul besoin de rester immobile à côté de la lampe ! Il suffit de l'installer à côté de vous alors que vous travaillez ou que vous lisez et hop ! Vous récoltez les bienfaits !

Bienfaits de la luminothérapie

1. Réactiver les hormones de la bonne humeur

- La luminothérapie influence positivement la production de la **sérotonine**, aussi appelée les hormones du **bonheur**. L'exposition quotidienne à ce type de lumière agit donc positivement sur l'humeur, ce qui peut être bénéfique pour les personnes souffrant de dépression saisonnière.

2. Favoriser un sommeil plus reposant

- Grâce à une meilleure régularisation de la **mélatonine**, l'hormone responsable du **sommeil**, la luminothérapie a des effets jusque dans le lit. Le fait de s'exposer à la lumière pendant un moment précis de la journée peut faire avancer ou reculer l'heure de votre horloge interne et ainsi mettre de l'ordre dans votre cycle de sommeil lorsque cela est nécessaire.

3. Rétablir les cycles biologiques

- Notre corps est réglé par divers cycles et tout doit être bien équilibré (tel que la production d'hormones). Avec le coup de pouce de la luminothérapie, tout se déroule plus fluidement dans notre corps. Ainsi, elle peut aider au contrôle et au déclenchement des menstruations chez les femmes, par exemple.

4. Améliorer la concentration

- Quand vous dormez mal ou que vous manquez de stimulation lumineuse, votre cerveau entre en hibernation forcée. Du coup, vous êtes moins concentré et moins productif. Au moyen de la luminothérapie, certaines personnes se sentent aussi vifs et dynamiques en hiver qu'en été !

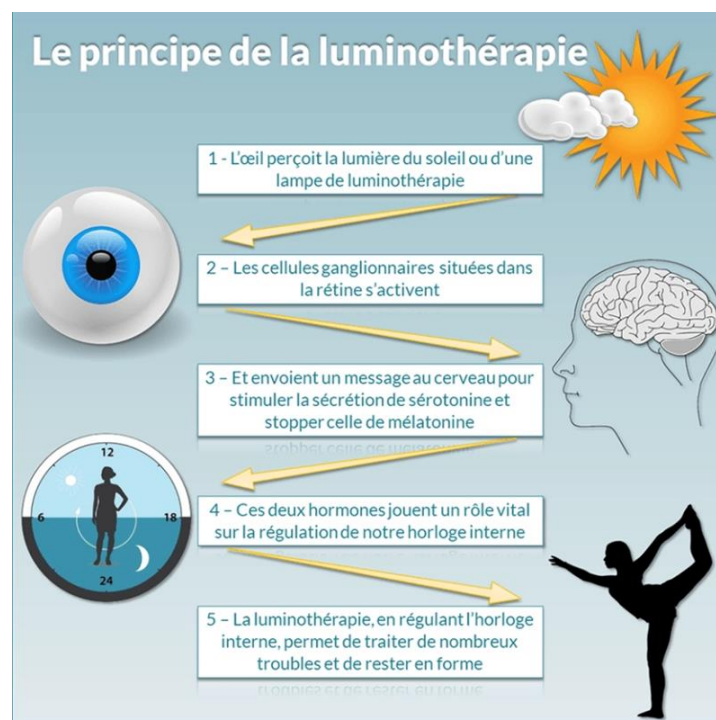
5. Contre la dépression saisonnière

- La luminothérapie permet de prévenir le dérèglement des neurotransmetteurs qui peuvent causer les humeurs dépressives et devient, en quelque sorte, un antidépresseur naturel. Si vous vous sentez sensible aux variations de lumière, ne prenez pas de risque et optez pour des séances de luminothérapie chaque jour.



La luminothérapie est sans danger si on utilise une lampe avec un agrément médical. Néanmoins, la consultation préalable du médecin traitant, d'un ophtalmologiste ou d'un psychiatre est néanmoins nécessaire dans les cas suivants si :

- Vous souffrez d'une pathologie ophtalmologique (cataracte, glaucome...)
- Vous souffrez d'un syndrome maniaco-dépressif
- Vous suivez un traitement avec des médicaments psychotropes ou photo-sensibilisant
- Vous êtes hyper sensible à la lumière



La Chandeleur est une fête religieuse chrétienne fixée au 2 février. Son nom officiel est la Présentation de Jésus au Temple. Avant la réforme liturgique initiée par le Concile Vatican II (1962-1965), cette fête venait clore le temps liturgique de Noël. Aujourd'hui, elle se situe dans le temps dit « ordinaire » mais elle a quand même à voir avec la fête de Nativité !



On sait que la fête de la Présentation de Jésus au Temple est célébrée dans l'Eglise depuis le 4ème siècle au moins. Plus tard, au 7ème siècle, des processions à la bougie (aux chandelles !) dès l'aurore, sont organisées.

La messe du 2 février commence par une procession avec des cierges, une procession qui commence idéalement à l'extérieur de l'église, pour se rappeler la montée de la Sainte Famille (Jésus, Marie et Joseph) vers le Temple de Jérusalem. Cette procession permet aussi de se souvenir du vieillard Syméon et de la prophétesse Anne qui, sous l'impulsion de l'esprit-Saint, vinrent également au Temple où ils reconnurent leur Seigneur en voyant l'enfant-Jésus.



Au début de la procession, le prêtre bénit les cierges en prononçant par exemple cette prière qui fait justement référence à la « lumière » dont parlait Syméon : « Seigneur Dieu, véritable lumière, source et foyer de la lumière éternelle, fais resplendir au cœur de tes fidèles la lumière qui jamais ne s'éteint ; donne à ceux qui portent ces cierges, et qui en sont illuminés dans ce temple, de parvenir à la splendeur de ta gloire.

Que la lumière du Christ éclaire votre mois de février et sans oublier tous les saints : La Vierge, Bernadette de Lourdes, le Valentin des amoureux.

Votre aumônier, l'abbé Jean GEORGE

Quelles garnitures pour ma crêpe party ?

Ce soir, c'est crêpe party ! Salées pour commencer avec une galette de sarrasin, puis sucrée comme il se doit pour terminer, de bonnes garnitures pour régaler tout le monde facilement.

S'il est un dîner à thème qui met tout le monde d'accord, c'est bien la crêpe party ! Parfait pour un repas facile et pas cher, les crêpes se dégustent sucrées ou salées et rares sont ceux qui n'aiment pas les crêpes... Que ce soit pour la Chandeleur ou n'importe quand dans l'année, en proposant, pour votre soirée crêpes, différentes garnitures, vous êtes sûre de plaire à tous.

Au moment de passer à table, présentez une belle pile de galettes, faites maison. Dans de petits bols, proposez différents accompagnements pour vos crêpes salées. Fruits de mer, camembert, légumes, magret fumé, crème fraîche ou emmenthal râpé rayon crèmerie, jambon blanc ou cru, rondelles d'andouilles pour une crêpe typiquement bretonne ou lard grillé côté charcuterie, petits champignons grillés, endives braisées, légumes sautés ou dés de tomates... Vous pouvez laisser libre cours à votre imagination.

Servez ces crêpes avec une belle salade verte.



Quels ingrédients pour les crêpes sucrées ?

De la très classique crêpe Suzette à la super gourmande banane-pâte à tartiner (et pourquoi pas Chantilly) en passant par la traditionnelle pommes fondantes caramel beurre salée qu'on déguste en Normandie, top avec une pâte à crêpe au Calvados, proposez à nouveau ces garnitures dans de petits bols.



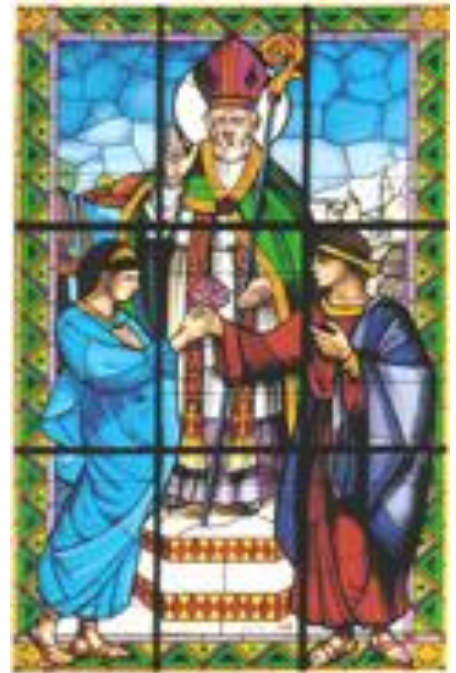
Qui était Saint-Valentin ?

Que sait-on du saint protecteur des amoureux ?

L'histoire de Saint-Valentin

L'origine de la Saint-Valentin fait débat. En tout cas, une chose est sûre, c'est qu'elle remonte avant l'époque des boîtes de chocolat et des peluches en forme de cœur ! Des versions différentes attribuent à la Saint-Valentin des origines tantôt païennes, tantôt chrétiennes. L'une des versions païennes fait remonter la signification de la fête à l'époque de la Rome Antique. En ce temps, on célébrait une fête appelée les Lupercales, du 13 au 15 février.

Celle-ci consistait à sacrifier un bouc dans la grotte où la louve de Rome aurait allaité Rémus et Romulus. Les hommes enduits de sang du bouc couraient alors dans les rues, armés de lanières de peau pour fouetter les femmes, dans le but de les rendre fécondes. En plus de cela, ils tiraient le nom de leur future partenaire pour le restant de l'année.



Mais cette histoire est bien moins romantique que celle de Saint-Valentin, initialement connu sous le nom Valentinus, un martyr de l'église catholique qui aurait donné son nom à la fête. A l'époque, l'empereur romain Claudius avait interdit les mariages pour inciter les soldats à partir à la guerre. Le téméraire prêtre Valentinus aurait alors continué à marier les couples en secret, et en toute illégalité, jusqu'à ce qu'il soit découvert puis tristement exécuté un 14 février. Le pape aurait alors aboli les Lupercales et nommé Saint-Valentin saint patron des amoureux. Une belle histoire de courage qui a de quoi redorer le blason de la fête de l'amour !

Les autres origines de la Saint-Valentin ;

Mais ces deux versions sont loin d'être les seules tentant d'expliquer les origines de la Saint-Valentin. Du Moyen-Âge jusqu'à la fin du 18ème siècle, la Saint-Valentin était une tradition

permissive lors de laquelle les épouses pouvaient s'afficher au bras d'un ami n'étant pas leur mari. Elles pouvaient ainsi transgresser, du moins sentimentalement et temporairement, les règles très strictes du concubinage à l'époque.

Cette coutume est à rapprocher de la tradition du valentinage à la cour d'Angleterre. Des couples de jeunes gens étaient alors formés au hasard le temps d'une journée. Lors de celle-ci, ils devaient redoubler de petites attentions galantes l'un pour l'autre. Le valentinage a même atteint la cour de Savoie puis les Etats-Unis où l'échange de « valentines » est devenu monnaie courante. C'est ainsi que l'échange d'amitiés est peu à peu devenu échange de lettres d'amour. Les Américains furent les premiers à commercialiser des cartes en référence aux traditionnelles « valentines ».



Enfin, pour d'autres, l'origine de la Saint-Valentin célébrée le 14 février viendrait tout simplement de la nature. Cette date marquerait le début de la saison des amours chez les oiseaux. Mésanges, merles, rouges-gorges et pinsons se mettent alors à roucouler à tue-tête, en quête de partenaire. Comme quoi, il n'y a pas que les humain(e)s qui fêtent la Saint-Valentin !



Joyeuse
St-Valentin

Mots croisés – Grille 4 Fév - 2024

Par Dominique Vandromme

Niveau difficile

Horizontalement

- a. Circonvoisin
- b. Qui provoque l'engorgement
- c. Dans le sud de l'actuel Irak - Catherine de Nevers y mourut
- Sorte de jaune
- d. Espace entre 2 coteaux - Souverain perse
- e. Sans vergogne - Peut-être la France
- f. Pour un défunt en latin ou en anglais - Répétai
- g. Division de mot - Organe de captation
- h. Banlieue pauvre
i. Ville suisse - L'invité les respecte - Adverbe
- j. Passé - Détresse du morse

Verticalement

- 1. Il contribua à l'ouverture de geôles en Haïti
- 2. 14è sourate du Coran - Note
- 3. Formule de politesse à Londres - Sans caractère
- 4. Suffixe inflammatoire - Romains
- 5. Accapariez
- 6. Filet maigre - Commune du Nord -Dépassé
- 7. Opportunités
- 8. Memphis lui doit beaucoup - Compagnon de club
- 9. Pépin - Musique maghrébine - Point de l'horizon
- 10. Dont la trame se dégrade

	1	2	3	4	5	6	7	8	9	10
<u>a</u>										
<u>b</u>										
<u>c</u>										
<u>d</u>										
<u>e</u>										
<u>f</u>										
<u>g</u>										
<u>h</u>										
<u>i</u>										
<u>j</u>										

Horizontalement

- a. Avoisinant
- b. Qui bouche
- c. Ville de Mésopotamie - Attrapé - Excrément
- d. Petit ravin - Roi d'Iran
- e. Sans-gêne - République Française
- f. Sur une tombe - Singeai
- g. Division d'un mot - Regard
- h. Etendue de terrain
- i. Dans le canton de Zurich - Coutumes - Issu
- j. Qui ne brûle plus - Signal de détresse

Verticalement

- 1. Surnom de Toussaint
- 2. C'est Abraham - Do
- 3. Mètre par seconde - Homme efféminé
- 4. Fin de messe - Deux romain
- 5. Monopolisiez
- 6. Petit ruisseau - Près de Lille - Hors des limites
- 7. Elles ne sont plus neuves
- 8. C'est Tatenen - On y pose la balle de golf
- 9. Point délicat - Rayon de lumière - Théâtre japonais
- 10. Défaites fil par fil

	1	2	3	4	5	6	7	8	9	10
<u>a</u>										
<u>b</u>										
<u>c</u>										
<u>d</u>										
<u>e</u>										
<u>f</u>										
<u>g</u>										
<u>h</u>										
<u>i</u>										
<u>j</u>										

La langue des oiseaux

Il était et est un langage «*secret*» dans le langage même, permettant de cacher ou de révéler un autre sens ou un symbole, en codifiant par le choix d'un mot, un texte, afin de lui donner une dimension subtile et ésotérique permettant l'élargissement de sa compréhension.

Son nom proviendrait de son caractère volatil, et invite à se défaire de ce qui est «*é-crit*», pour *en-tendre* (vers) le cri des oiseaux, des mots *en-chantés*. L'oiseau symbolisant *l'inter-médiaire* entre l'homme et les dieux, le visible et l'invisible, l'ordinaire et le non ordinaire. La langue des oiseaux a été considérée par certains comme la langue des Anges, représentés avec des ailes, (intercesseurs entre la terre et le ciel).

Il sera utilisé en Alchimie, dans certains textes mystiques, dans la poésie hermétique, celle des troubadours, prenant une dimension psychologique avec Carl Yung et Jacques Lacan au XXème siècle, qui

l'interprètent comme un codage inconscient permettant d'amplifier le sens des mots et des idées.



Ce langage utilise entre autres:

Les Homonymies:

«*Cent, sans, s'en, (je) sens, c'en, sang ou ver, vers, vert, vair, verre*»;

Les mots et les phrases homonymes:

«*mots*» ou «*maux*»;

«*métamorphose*» ou «*mets ta mort et ose*»

Les anagrammes: Le mot anagramme tirant son origine des racines grecques «*ana*» et «*gramme*», signifiant respectivement «*renversement*» et «*lettre, écriture*»:

«*ironique*» ou «*onirique*»;

«*magie*» ou «*image*»;

«*Le marquis de Sade*» ou «*Démasqua le désir*»;

«*la crise économique*» ou «*Le scénario comique*»

Les Anacycliques:

«*saper*» et «*repas*»

«*tracé*» et «*écart*»

La symbolique des lettres.



Son Intérêt

- Découvrir le sens caché et symbolique des lettres de l'alphabet.
- Comprendre son chemin de vie en examinant la signification et le potentiel de son prénom et de son nom de famille.
- Prendre en compte les interactions entre un prénom et ceux de son entourage (conjoint, famille ...).
- Faire le lien entre les expressions employées et les difficultés rencontrées.
- Décoder le sens des problèmes de santé en étudiant le nom des maladies et des zones du corps concernées. « Si je n'exprime pas (une émotion), j'imprime (je la stocke à l'intérieur du corps), si je reste dans l'imprime, je déprime et si je pousse la déprime je me supprime (je me déclenche une maladie) ... ».
- Utiliser consciemment la puissance de certaines lettres afin d'optimiser son pouvoir créateur (Communication, logos ...).
- S'initier à l'enseignement traditionnel des Compagnons, des Alchimistes et des adeptes de la voie ésotérique occidentale.

Exemples...

- **tumeur**, qu'on entend « tu meurs »
- **maladie**, qui donne à l'oral "mal a dit"...les mots sur les maux...
- **enfermement**, entendu comme "enfer me ment"...
- **Relaxation ou se re-axer**. Revenir dans son Axe
- **Armures** - En avons nous vraiment besoin de cette Arme-Mur de protection
- **Guérir** = Gai Rire

En plus sympa...

"**Amour**" vient du latin « amor ». Dans l'écoute du mot, "amour" et "mort" sont liés.

"**Coïncidence**" qui donne à l'oral "co un si dense"

"**Connaissance**", à écouter comme "co-naissance" ...et même "co nait Sens"

Exemples (pas très joyeux je vous l'accorde !!!)

Le poids numérique de « Gestapo » = 443.

Or, 443 est aussi le poids numérique du mot « désespoir » et également celui du nom « Adolf Hitler ».

Iceberg = 121 et Collision = 351. Iceberg + collision donne 121 + 351 = 472. Or, 472 est la valeur numérique du mot « Titanic ».

Mots croisés – Grille 4 - Février 2024
Par Dominique Vandromme

Solution

	1	2	3	4	5	6	7	8	9	10
a	L	I	M	I	T	R	O	P	H	E
b	O	B	S	T	R	U	C	T	I	F
c	U	R		E	U		C	A	C	A
d	V	A	L		S	H	A	H		U
e	E	H	O	N	T	E	S		R	F
f	R	I	P		I	M	I	T	A	I
g	T	M	E	S	E		O	E	I	L
h	U		T		Z	O	N	E		E
i	R	U	T	I		U	S		N	E
j	E	T	E	I	N	T		S	O	S

Avis aux visiteurs :

Course à vélo le 20 mars 2024.



La commune nous informe, que le **20 mars 2024 dans l'après-midi**, sera organisé le Grand Prix du bourgmestre (course à vélo).

Cette course passera aux abords de l'institut.

Vous pourriez emprunter la rue, mais uniquement dans le sens de la course, et seulement après que le dernier vélo de peloton soit passé.

Les nouvelles de la maison

Les anniversaires du mois de février :

Parmi les résidents :

Le 02 : Mr Renard Léon, et Mr Le-Blond Jacques ; le 06 : Me Lambert Henriette et Me Delacou Annick ; le 08 : Me Lefebvre Louise Marie ; le 11 : Me Salembier Geneviève ; le 14 : Me Coupé Octavie et Mr Mercier Jean ; le 17 : Me Vandekerckove Marie- Thérèse ; le 19 Me : Hublart Gilberte ; le 20 : Me Declercq Georgette ; le 21 : Me Mekerke Odette ; le 24 : Mr Connart Philippe et Me Vanhuys Odette ; le 26 : Me Delanney Anne Marie.

Résidence Service : / .

Parmi le personnel :

Dubar Armelle le 03; Delbart Sabrina le 10; Dervaux Jean Yves le 12 ; Foucart Rita le 23 , Oliver Steven le 17/02 ; Debuysshere Eline le 24 et Weyn Anita le 24



Ils nous ont rejoints :

Me Jacottin Simone 03/01 St Joseph
Me Lefevre Josette : 16/01 NDL
Me Rémy Pauline : 24/01 à St Joseph
Mr Carpaccio Antonio : 25/01 à Ste Anne



Nos pensées et nos prières accompagnent :

Lefebvre Raymonde : 31/12
Jacottin Simone : 06/01
Kaszковиak Micheline : 07/01
Rouzé Louis : 08/01
Foucart Louise : 12/01
Racquet André : 14/01
Perpète Irène : 16/01.

Quelques photos
de
JANVIER

Bravo à :
Nina-Rose, Livia, Anouk,
Pierre, Axel ainsi que Me
Adam Georgette, Me
Vanisberg Brigitte, Lydie
et MERCI pour leurs
participations



On brave le froid ❄️



C'est dans la salle des fêtes de l'institut que Mr et Me Vanoudewater-Joveneau ont fêtés leurs noces de Palissandre (65 ans de mariage) en compagnie de leur famille, leurs 3 enfants, 7 petits-enfants et 10 arrière-petits-enfants.





Bonne année

nounousandrine83.centerblog.net

新年快乐

Invitation au repas
Fromages
de l'Institut Saint Joseph de
Néchin.



Quand ? Le **samedi 20 avril 24**
à partir de 18h30.

Menu

Buffet Fromages (30 variétés différentes).

Assortiment de pains et salade

2 passages au buffet possible.

Afin de réduire l'attente, le buffet sera dressé à la salle des fêtes.

Pour les adultes

Prix : 20,00 euros

Pour les enfants

Assiette anglaise et mousse au chocolat

Prix : 10,00 euros

Informations : vous pouvez vous inscrire auprès de l'accueil de l'institut (via le talon ci-dessous ou par téléphone au 069/36 27 00).

Réservation pour le 08/04/2024 au plus tard.

Nom, prénom et numéro de téléphone :

Nombre(s) de menu(s) adulte (s) :

Nombre de menu(s) enfants(s) :

